

รายงานความคืบหน้าโครงการเสริมการพัฒนาตามยุทธศาสตร์
มหาวิทยาลัยวลัยลักษณ์ ประจำปีงบประมาณ 2560

โครงการบูรณาการเสริมสร้างคุณภาพชีวิตผู้สูงอายุ
ในชุมชนท้องถิ่น อ.ท่าศาลา

นายธนิต สมพงศ์ หัวหน้าโครงการ
เจ้าหน้าที่บริหารงานทั่วไป ศูนย์บริการวิชาการ

สารบัญ

	หน้า
รายละเอียดโครงการ	3
ผลการดำเนินการโครงการ	5
กิจกรรมที่ 1หาความต้องการและสรุปประเด็นการวางแผนดูแลผู้สูงอายุด้วยระบบสารสนเทศ	5
กิจกรรมที่ พัฒนาระบบสารสนเทศให้สอดคล้องกับความต้องการ 2	13
ปัญหาและอุปสรรค	15
แนวทางแก้ไขและข้อเสนอแนะ	15

**รายละเอียดโครงการส่งเสริมการพัฒนาตามยุทธศาสตร์
ประจำปีงบประมาณ พ.ศ.2560**

1.ชื่อโครงการ	โครงการบูรณาการเสริมสร้างคุณภาพชีวิตผู้สูงอายุในชุมชนท้องถิ่น อ.ท่าศาลา
2.ความสำคัญของโครงการ/หลักการ และเหตุผล	<p>1.1มาจากข้อเสนอในที่ประชุมเชิงปฏิบัติการมหาวิทยาลัยวลัยลักษณ์ กับการเป็นมหาวิทยาลัยรับใช้สังคมของ กลุ่มสำนักวิชา วิทยาศาสตร์สุขภาพ 17 กันยายน 2556</p> <p>1.2เป็นกิจกรรมระดับพื้นที่ที่ต่อยอดความร่วมมือระหว่างมหาวิทยาลัย วลัยลักษณ์กับอำเภอท่าศาลา</p> <p>1.3 พื้นที่มี แกนนำชุมชน และหน่วยงานสนับสนุนเช่นรพสต.และอบต. มีความพร้อมระดับหนึ่งในการที่จะทำงานร่วมกัน</p>
3.วัตถุประสงค์ของโครงการ	<p>1.เพื่อหนุนเสริมการสร้างคุณภาพชีวิตให้กับผู้สูงอายุในพื้นที่ โครงการด้วยบทบาททางวิชาการของมหาวิทยาลัยร่วมกับภาคี เครือข่าย</p> <p>2.เพื่อเป็นการเตรียมการและพัฒนาจุดเน้นของมหาวิทยาลัยในการ ทำงานแบบเชิงบูรณาการทั้งในแง่ประเด็นยุทธศาสตร์และการ ทำงานระดับในพื้นที่อันเป็นที่ตั้งของมหาวิทยาลัยในลักษณะของ ภาคีความร่วมมือกับหน่วยงานต่างๆและเพื่อการเสริมพลังการ ทำงานร่วมกัน</p> <p>3. เพื่อพัฒนาให้เกิดกลไกความร่วมมือที่ชัดเจนยิ่งขึ้นและ พัฒนาศักยภาพความเข้มแข็งทางวิชาการของมหาวิทยาลัยใน อนาคตอีกด้วย</p>
4.ผลที่คาดว่าจะได้รับ	<p>1.ได้สร้างคุณภาพชีวิตให้กับผู้สูงอายุในพื้นที่โครงการด้วยบทบาท ทางวิชาการของมหาวิทยาลัยร่วมกับภาคีเครือข่าย</p> <p>2. ได้ภาคีความร่วมมือและเครื่องมือ (ระบบสารสนเทศเพื่อ สนับสนุนการตัดสินใจการบริหาร 1 ระบบ) ในการทำงานแบบเชิง บูรณาการทั้งในแง่ประเด็นยุทธศาสตร์และการทำงานระดับในพื้นที่ อันเป็นที่ตั้งของมหาวิทยาลัยในลักษณะของภาคีความร่วมมือกับ หน่วยงานต่างๆและเพื่อการเสริมพลังการทำงานร่วมกัน</p> <p>3. ได้กลไกความร่วมมือที่ชัดเจนยิ่งขึ้นและพัฒนาศักยภาพความ เข้มแข็งทางวิชาการของมหาวิทยาลัยในอนาคตอีกด้วย</p>
5.ผลผลิต/ผลลัพธ์/ตัวชี้วัดความสำเร็จ ของโครงการ	<p>ผลผลิต</p> <ol style="list-style-type: none"> 1. ระบบสารสนเทศเพื่อสนับสนุนการตัดสินใจการบริหาร 1 ระบบ 2. ความพึงพอใจในการนำระบบสารสนเทศสนับสนุนการ

	<p>ทำงานของหน่วยงานที่ดูแลผู้สูงอายุอย่างน้อยร้อยละ 80</p> <p>ผลลัพธ์</p> <ol style="list-style-type: none"> 1. มีกระบวนการเสริมการสร้างคุณภาพชีวิตให้กับผู้สูงอายุในพื้นที่โครงการด้วยบทบาททางวิชาการของมหาวิทยาลัยร่วมกับภาคีเครือข่าย 2. เกิดความเชื่อมโยงแบบบูรณาการทั้งภายในมหาวิทยาลัยและเครือข่ายที่เกี่ยวข้องภายนอกมหาวิทยาลัย 3. เกิดกลไกความร่วมมือที่ชัดเจนยิ่งขึ้นและพัฒนาศักยภาพ ความเข้มแข็งทางวิชาการของมหาวิทยาลัยในอนาคตอีกด้วย 4. มีการสร้างระบบสารสนเทศต้นแบบให้กับเครือข่ายอื่นๆ
6.ระยะเวลาดำเนินการ	เดือน ตุลาคม 2559 ถึงเดือน กันยายน 2560
7.กิจกรรมที่สำคัญของโครงการ	<p>กิจกรรมที่ 1หาความต้องการและสรุปประเด็นการวางแผนดูแลผู้สูงอายุด้วยระบบสารสนเทศ (ตุลาคม-ธันวาคม 2559)25,325 บาท</p> <p>กิจกรรมที่ 2 พัฒนาระบบสารสนเทศให้สอดคล้องกับความต้องการ (ธันวาคม 2559 – เมษายน 2560) 200,000 บาท</p> <p>กิจกรรมที่ 3 อบรมและทดลองนำระบบสารสนเทศไปใช้งานจริง และปรับแก้จนสำเร็จ (เมษายน – กรกฎาคม 2560) 22,400 บาท</p> <p>กิจกรรมที่ 4 สร้างทีมของชุมชน โดยให้ชุมชนสามารถอบรมถ่ายทอด และแลกเปลี่ยนเรียนรู้กับเครือข่ายอื่นๆ (กรกฎาคม-กันยายน 2560)25,000 บาท</p> <p>กิจกรรมที่ 5 แลกเปลี่ยนเรียนรู้ผู้ที่เกี่ยวข้องทุกภาคส่วน (มกราคม-กันยายน 2560)22,600 บาท</p> <p>กิจกรรมที่ 6สรุปและประเมินผลโครงการและวางแผนการดำเนินการระยะยาวร่วมกันในเครือข่าย(สิงหาคม-กันยายน 2560) 4,675 บาท</p>
8.งบประมาณของโครงการ	จำนวน 300,000 บาท (หมวดงบประมาณค่าอาหาร ค่าตอบแทน ใช้สอย วัสดุและอื่นๆ)
9.ผู้บริหารที่กำกับโครงการ	รองอธิการบดีฝ่ายวิจัยและบริการสังคม
10.หน่วยงานรับผิดชอบ	ศูนย์บริการวิชาการ
11.หน่วยงานสนับสนุน	สำนักวิชาที่เกี่ยวข้อง ศูนย์บรรณสารและสื่อการศึกษา ศูนย์คอมพิวเตอร์

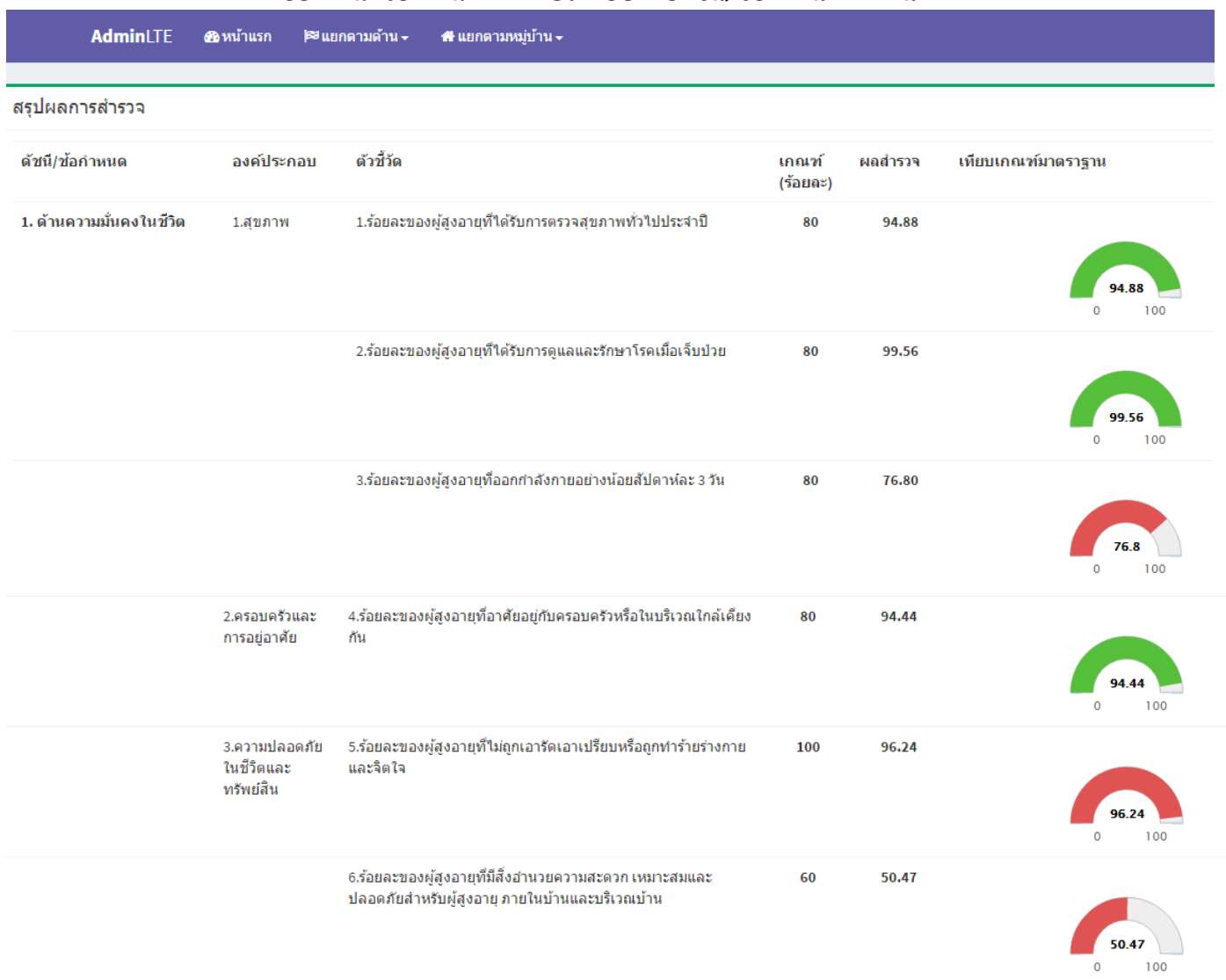
ผลการดำเนินการโครงการ

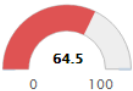
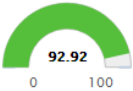
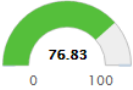
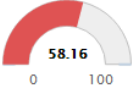
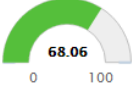
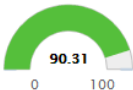
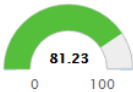
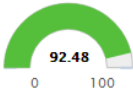
กิจกรรมที่ 1 หาความต้องการและสรุปประเด็นการวางแผนดูแลผู้สูงอายุด้วยระบบสารสนเทศ (ตุลาคม-ธันวาคม 2559)

เครื่องมือที่ใช้ในการขับเคลื่อนกิจกรรม

ในการเริ่มต้นดำเนินการโครงการ ได้นำระบบสนับสนุนการตัดสินใจสำหรับผู้บริหารในการดูแลผู้สูงอายุโดยแหล่งข้อมูลดิบมาจากอบต.ท่าศาลา ซึ่งได้จากการเก็บข้อมูลด้วยแบบสอบถาม และทีมได้นำข้อมูลเหล่านั้นมาวิเคราะห์และนำเสนอในรูปแบบกราฟ ใน 4ด้านได้แก่ ด้านความมั่นคงในชีวิต ด้านการศึกษา ด้านเศรษฐกิจ และด้านสังคม เพื่อสื่อให้เห็นแนวคิดในการประยุกต์ใช้ระบบสารสนเทศ เพื่อการวางแผนและบริหารจัดการดูแลผู้สูงอายุได้อย่างรวดเร็วและตรงตามความต้องการอย่างแท้จริงโดยมีรายละเอียดประเด็นต่างๆ ดังนี้

ตัวอย่างหน้าจอ “หน้าหลัก” ประกอบด้วยดัชนี/ข้อกำหนด 4 ด้าน

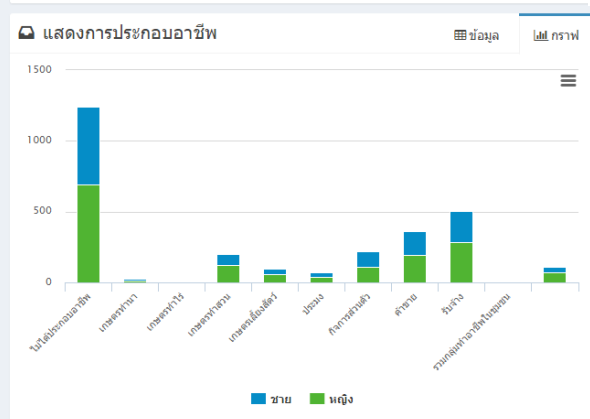
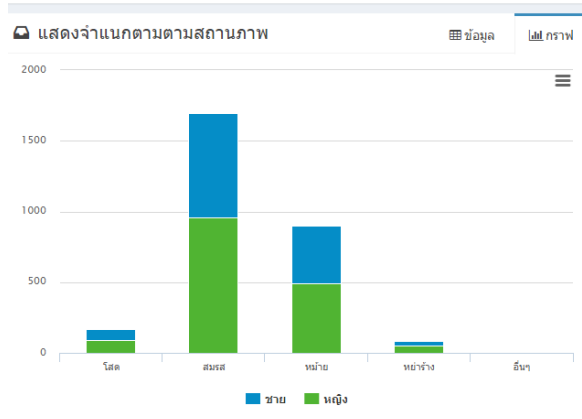
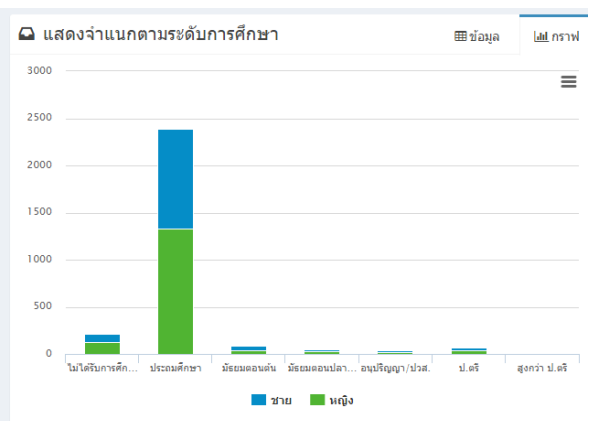
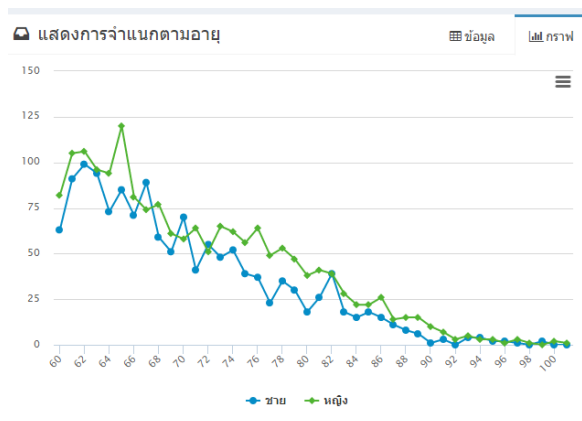
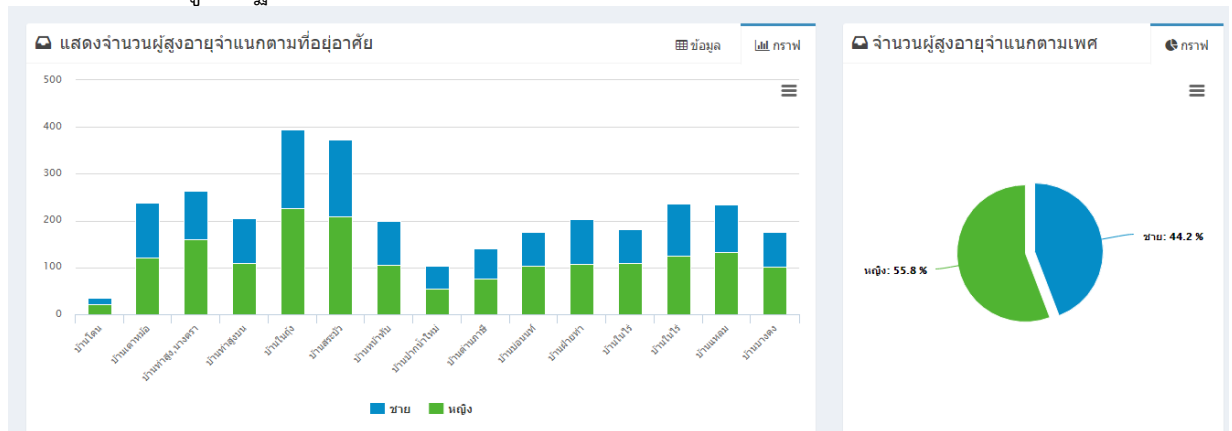


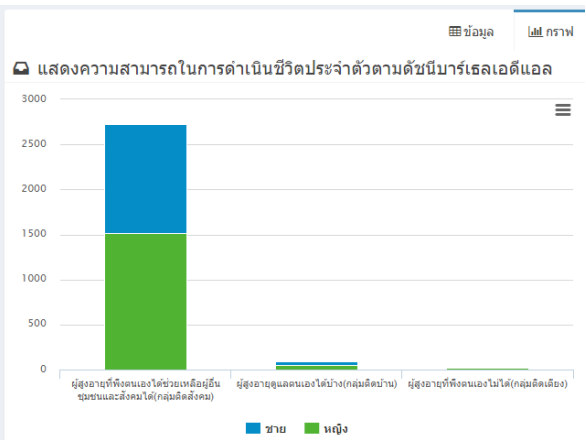
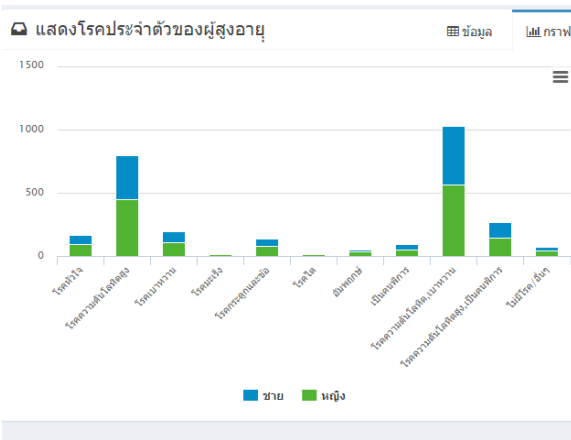
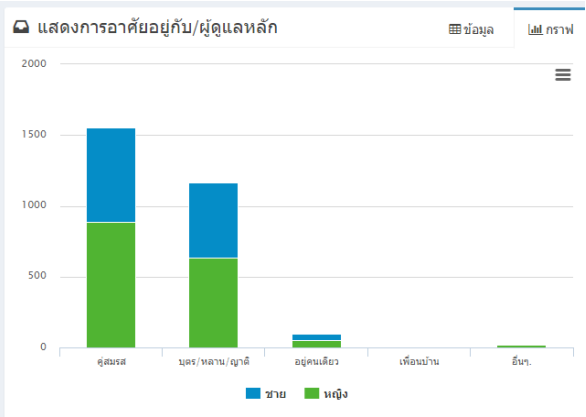
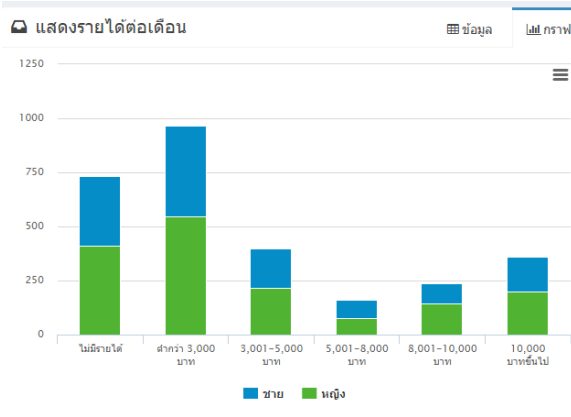
2. ด้านการศึกษา	1. การศึกษาและการเรียนรู้	7. ร้อยละของผู้สูงอายุที่ได้เข้าร่วมอบรม ศึกษา เรียนรู้	70	64.50	
	2. การเข้าถึงบริการข้อมูลข่าวสาร	8. ร้อยละของผู้สูงอายุที่รับทราบข้อมูลข่าวสารทั่วไปและข้อมูลสิทธิประโยชน์ของผู้สูงอายุ	80	92.92	
3. ด้านเศรษฐกิจ	1. การมีงานทำและรายได้	9. ร้อยละของผู้สูงอายุที่มีรายได้เพียงพอกับค่าใช้จ่ายของตนเอง	70	76.83	
		10. ร้อยละของผู้สูงอายุมีงานทำและมีรายได้	60	58.16	
	11. ร้อยละของผู้สูงอายุที่มีเงินออม	60	68.06		
4. ด้านสังคม	1. การปฏิบัติศาสนกิจ	12. ร้อยละของผู้สูงอายุที่ได้ปฏิบัติศาสนกิจตามศาสนาที่นับถือ	70	90.31	
		13. ร้อยละของผู้สูงอายุที่มีส่วนร่วมในกิจกรรมทางสังคมอย่างน้อยเดือนละ 1 ครั้ง	80	81.23	
	3. การเป็นที่พึ่งทางจิตใจให้กับคนวัยอื่นๆ	14. ร้อยละของผู้สูงอายุที่เป็นที่พึ่งทางใจให้แก่บุตรหลานหรือบุคคลอื่น	90	92.48	

ตัวอย่างหน้าจอ “แยกตามด้าน” ประกอบด้วย 5 ชุดข้อมูล

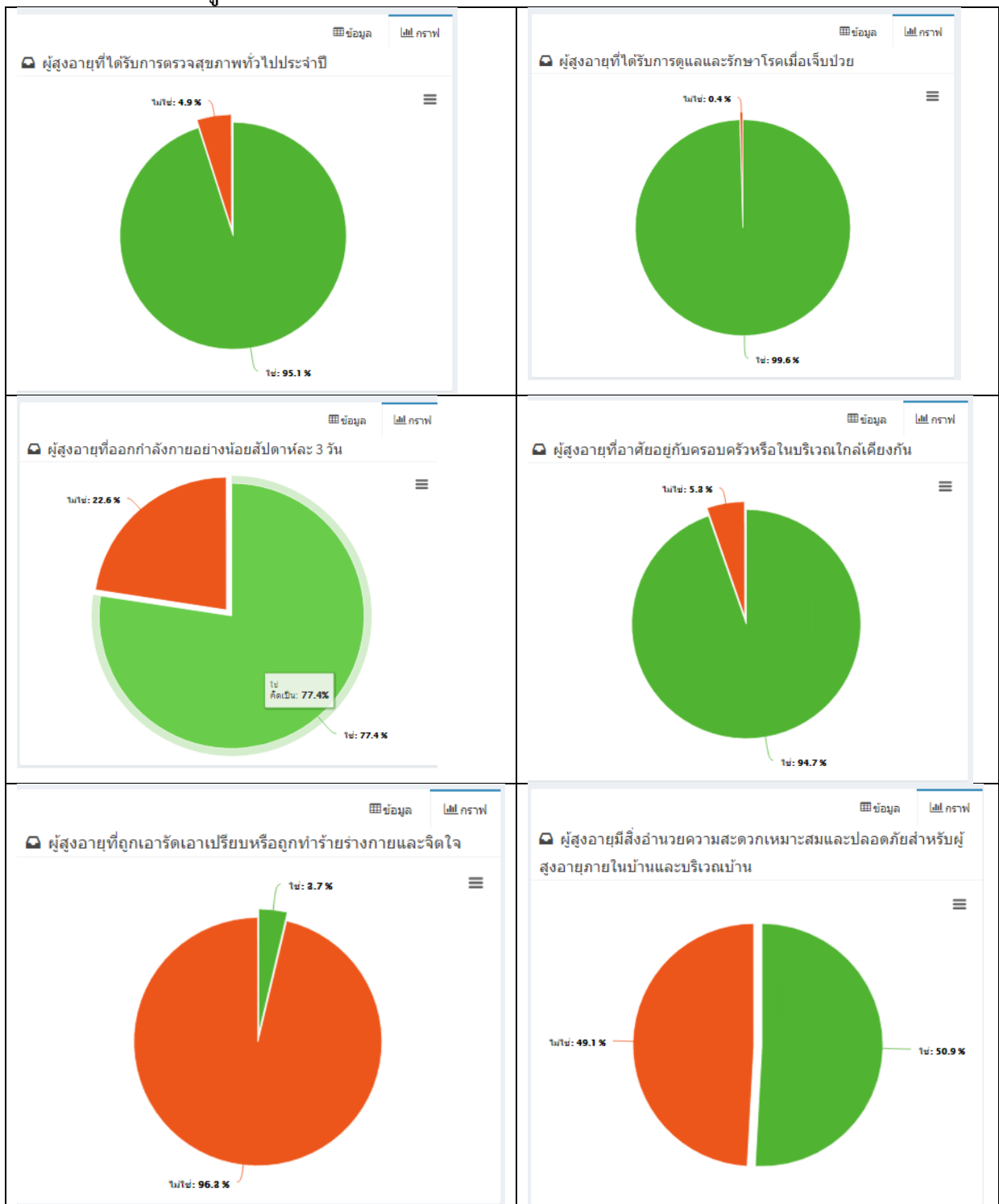
1. ข้อมูลพื้นฐาน
2. ข้อมูลด้านความมั่นคงในชีวิต
3. ข้อมูลด้านการศึกษา
4. ข้อมูลด้านเศรษฐกิจ
5. ข้อมูลด้านสังคม

ตัวหน้าจอ 1. ข้อมูลพื้นฐาน

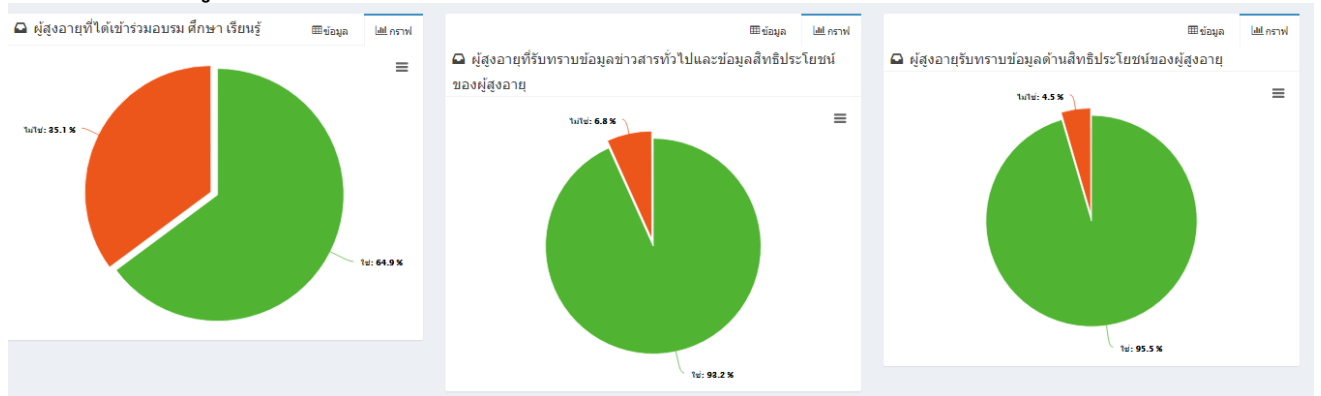




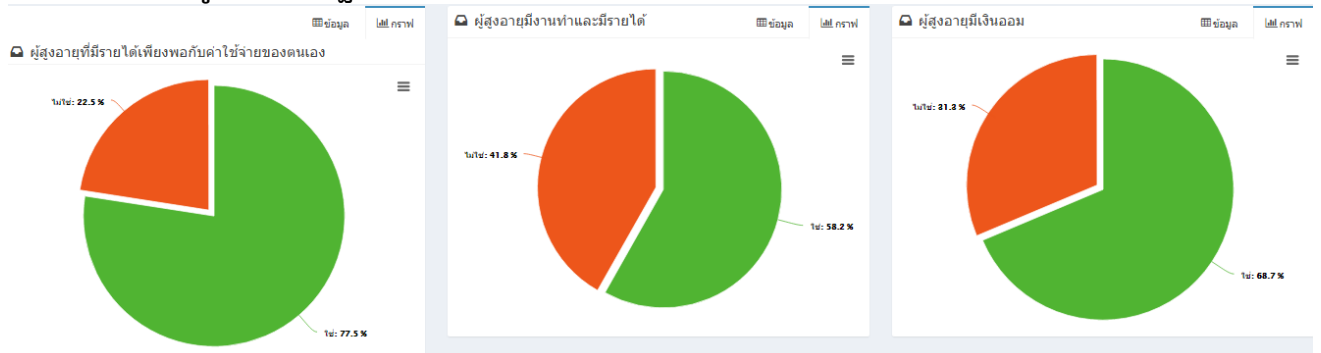
ตัวหน้าจอ 2. ข้อมูลด้านความมั่นคงในชีวิต



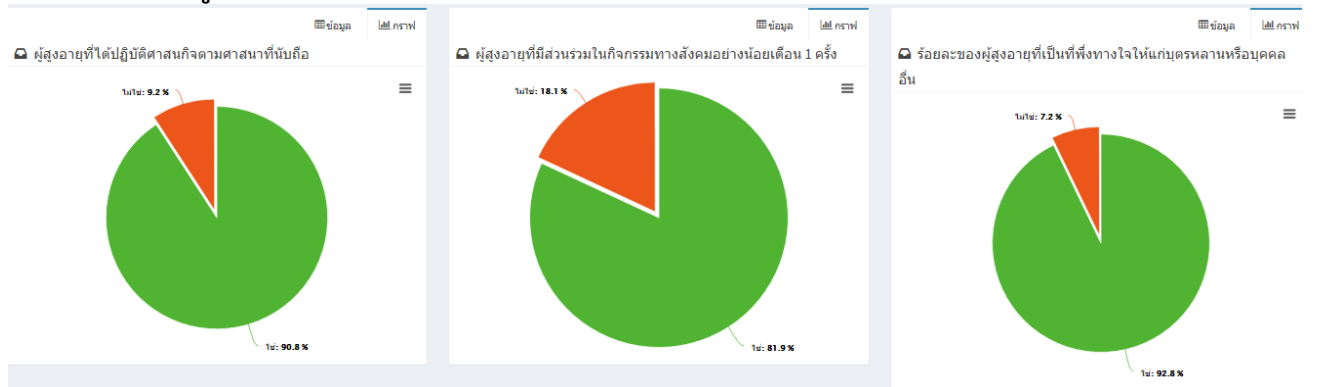
ตัวหน้าจอ 3. ข้อมูลด้านการศึกษา



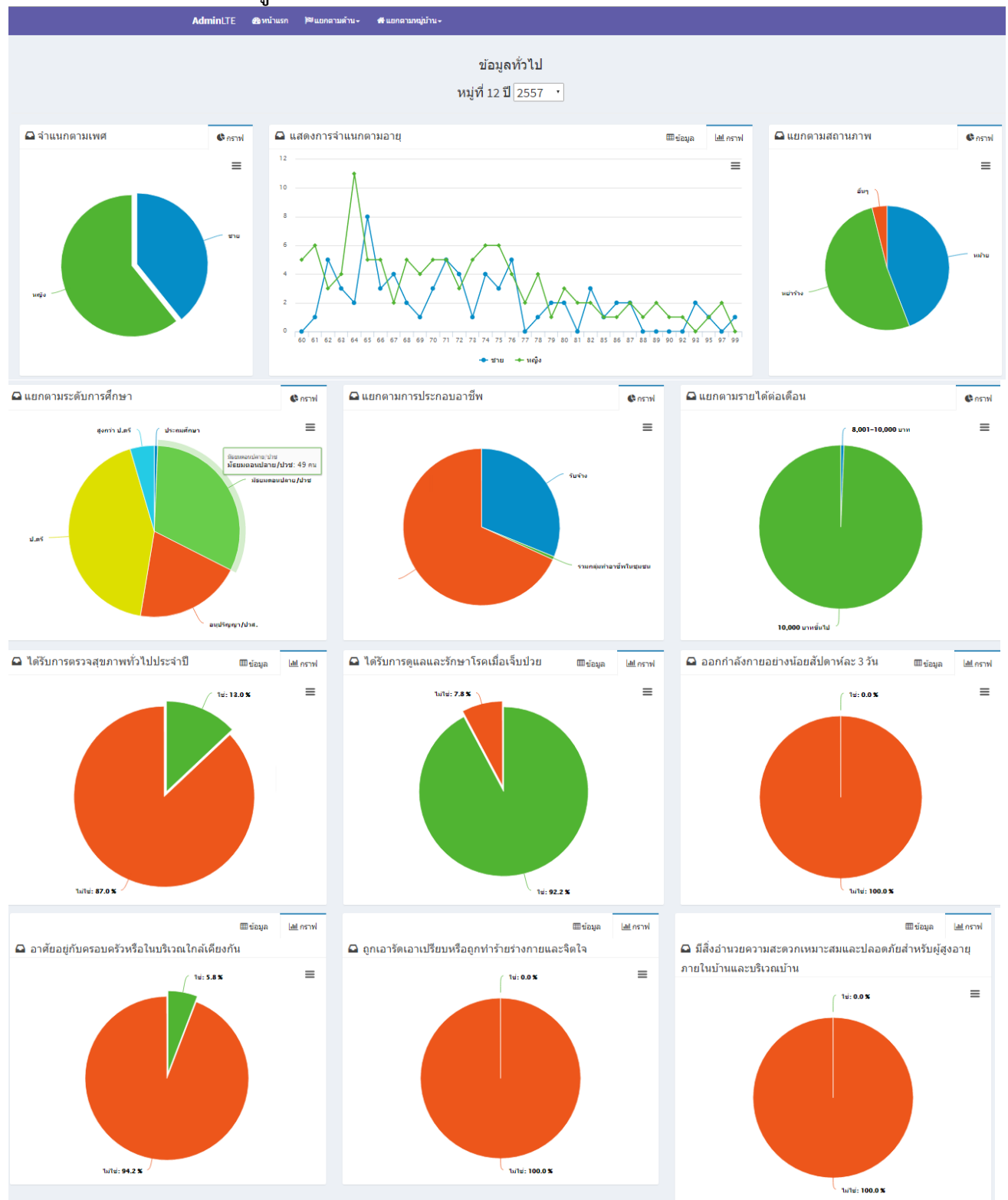
ตัวหน้าจอ 4. ข้อมูลด้านเศรษฐกิจ

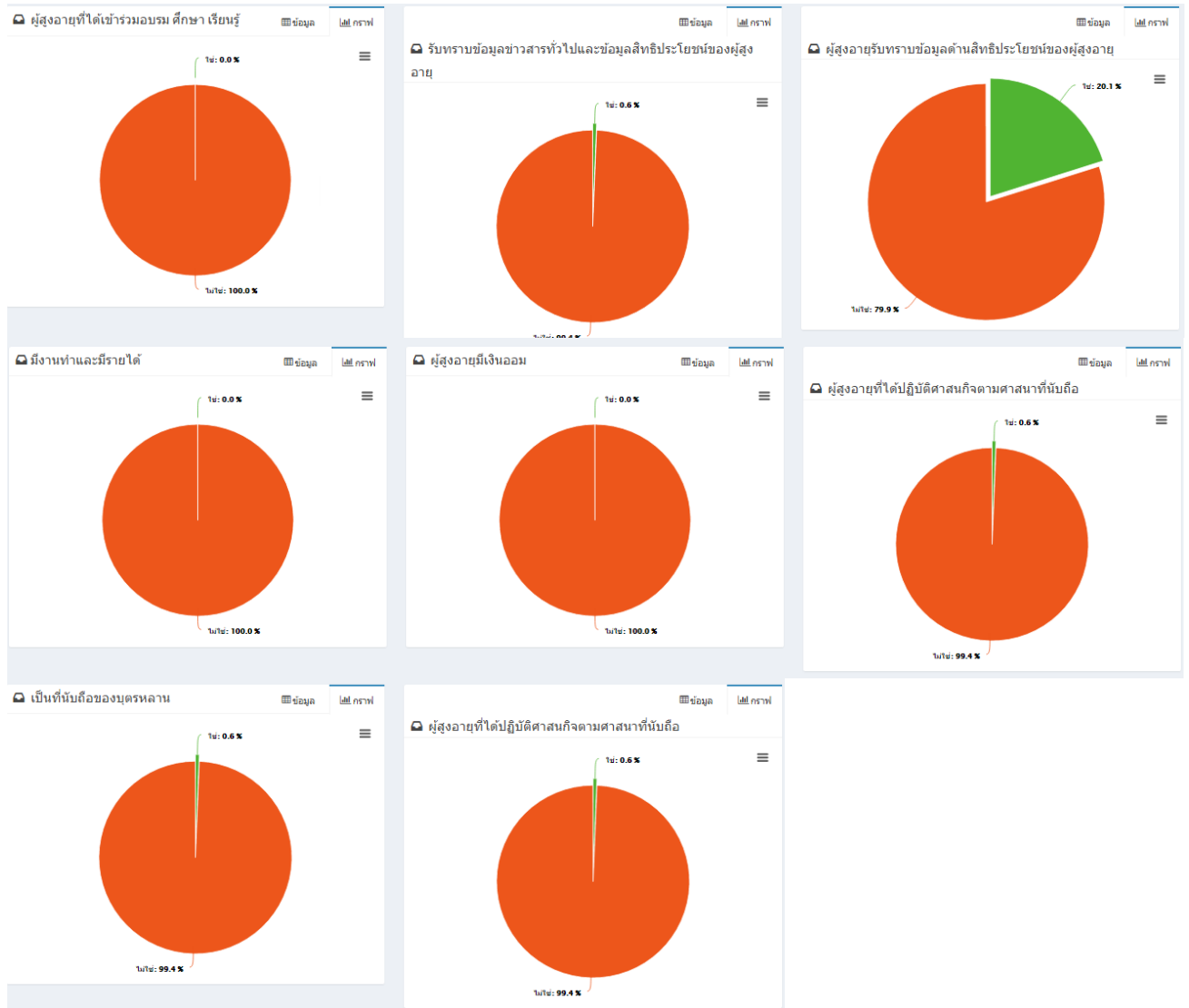


ตัวหน้าจอ 5. ข้อมูลด้านสังคม



ตัวอย่างหน้าจอ “แยกตามหมู่บ้าน”





ในการหารือประเด็นความร่วมมือในการบูรณาการเสริมสร้างคุณภาพชีวิตผู้สูงอายุในชุมชนท้องถิ่นอ.ท่าศาลาร่วมกัน ได้ประชุมหารือแบบแยกหน่วยงาน เพื่อให้หน่วยงานมีอิสระในการให้ความเห็นแนวทางการวางแผนดูแลผู้สูงอายุระยะยาว ประกอบด้วย 4 หน่วยงาน 1) เทศบาลตำบลท่าศาลา 2) อบต.ท่าศาลา 3) โรงพยาบาลท่าศาลาและ 4) รพ.สต.โมคลาน ใน 4 ประเด็นหลักดังนี้

- 1.ด้านความมั่นคงในชีวิต
- 2.ด้านการศึกษา
- 3.ด้านเศรษฐกิจ
- 4.ด้านสังคมด้านสุขภาพ

หลังจากหารือแล้วทั้ง 4 หน่วยงานมีความเห็นพ้องกันว่าควรมีการทำข้อตกลงร่วมกัน (MOU) เพื่อให้แนวทางการทำงานเป็นไปแบบบูรณาการและสอดคล้องกับยุทธศาสตร์ระดับประเทศในเรื่องการดูแลผู้สูงอายุในยุคสังคม Thailand 4.0 โดยจะทำหลังจากได้มีการนำเสนอผลการนำระบบสารสนเทศมาประยุกต์และใช้ในการขับเคลื่อนแล้วระยะหนึ่ง โดยมีรายชื่อการลงนามดังต่อไปนี้

- ผู้ว่าราชการจังหวัดนครศรีธรรมราช
- อธิการบดีมหาวิทยาลัยวลัยลักษณ์
- นายกเทศมนตรี เทศบาลตำบลท่าศาลา
- นายกองค้การบริหารตำบลท่าศาลา
- ผู้อำนวยการโรงพยาบาลท่าศาลา
- ผู้อำนวยการโรงพยาบาลส่งเสริมสุขภาพตำบลโมคลาน

ความต้องการของหน่วยงานที่มีร่วมกัน จะต้องมีเว็บไซต์กลางที่สามารถให้ระบบสารสนเทศต่างๆ หรือการให้ข้อมูลแก่ผู้สูงอายุ สามารถเข้ามาเชื่อมต่อได้ และลิงค์ไปยังระบบสารสนเทศอื่นๆ และให้ผู้ที่มีส่วนเกี่ยวข้องกับการดูแลผู้สูงอายุ ได้แก่ ผู้บริหาร เจ้าหน้าที่วิชาชีพของโรงพยาบาล เจ้าหน้าที่ของรพ.สต อสม. ผู้ดูแลผู้สูงอายุ และผู้สูงอายุ สามารถเข้าถึงข้อมูลต่างๆ ได้อย่างสะดวกรวดเร็ว และง่ายในการใช้งาน

กิจกรรมที่ 2 พัฒนาระบบสารสนเทศให้สอดคล้องกับความต้องการ

(ธันวาคม 2559 – เมษายน 2560)

โดยมีรายละเอียดของเนื้อหาที่จัดทำในเฟสนี้ประกอบด้วย 4 โมดูล

โมดูลที่ 1 วิเคราะห์และออกแบบระบบสารสนเทศผู้สูงอายุ Long term care

ขอบเขตของระบบงาน

1.วิเคราะห์และออกแบบรายละเอียดของโมดูลต่างๆ ที่จำเป็นต้องมีเพื่อสนับสนุนให้การพัฒนาาระบบสารสนเทศสำหรับผู้สูงอายุ เพื่อช่วยผู้สูงอายุและผู้ดูแล ได้รับประโยชน์จากข้อมูลข่าวสารต่างๆ ประกอบด้วยรายละเอียดโมดูลเว็บไซต์การร่วมกิจกรรมต่างๆของผู้สูงอายุการเก็บข้อมูลโครงการ ความคืบหน้าโครงการ และงบประมาณที่ใช้ในแต่ละโครงการ

โมดูลที่ 2 เว็บไซต์ดูแลผู้สูงอายุระยะยาว

ขอบเขตของระบบงาน

1.ข้อมูลหน้าแสดงผลเว็บไซต์ประกอบด้วยหน้าจอการแสดงผลข้อมูลดังต่อไปนี้

1.1 หน้าหลัก ประกอบด้วย

รูปภาพสไลด์หมุนอย่างน้อย 4 ภาพ

รายละเอียดที่มาของโครงการดูแลผู้สูงอายุระยะยาว

ภาพที่มีการเพิ่มล่าสุดอย่างน้อย 3 ภาพ

ลิงค์ดูข่าวที่มีการอัปเดตล่าสุดอย่างน้อย 2 ข่าว

ลิงค์บริการที่มีการอัปเดตล่าสุด

1.2 ข่าวสาร ประกอบด้วย

เพิ่ม/ลบ/แก้ไขข้อมูลข่าวสาร

เพิ่ม/ลบ/แก้ไขภาพประกอบข่าวสาร

มีปุ่มแสดงข่าว 4 ปุ่ม ได้แก่ หน้าแรกสุด หน้าถัดไป หน้าสุดท้าย และก่อนหน้า

1.3 บริการ ประกอบด้วย

โทรฉุกเฉิน
รถรับจ้าง
คลินิก/โรงพยาบาล
ออกกำลังกาย
ดูหนัง/ฟังเพลง
เพื่อนคุย
สามารถเพิ่ม/ลบ/แก้ไขรายการเพิ่มเติมได้ไม่จำกัด

1.4 อัลบั้มภาพ ประกอบด้วย

เพิ่ม/ลบ/แก้ไข อัลบั้มภาพพร้อมตั้งชื่ออัลบั้ม
เพิ่ม/ลบ/แก้ไขภาพ
มีปุ่มแสดงอัลบั้ม 4 ปุ่ม ได้แก่ หน้าแรกสุด หน้าถัดไป หน้าสุดท้าย และก่อนหน้า

1.5 ระบบสารสนเทศ ประกอบด้วย

เพิ่ม/ลบ/แก้ไขลิงค์ระบบสารสนเทศ

1.6 FAQคำถามที่พบบ่อย ประกอบด้วย

เพิ่ม/ลบ/แก้ไขคำถามและคำตอบที่พบบ่อย

1.7 เกี่ยวกับเรา ประกอบด้วย

ข้อมูล ชื่อ-สกุล ที่อยู่ โทรศัพท์ผู้ติดต่อ
ผู้เข้าชมสามารถส่งชื่อ อีเมล โทรศัพท์ ข้อความที่ต้องการส่งถึงผู้ดูแลระบบได้

2. การจัดการระบบ โดยผู้ดูแลระบบสามารถทำรายการต่างๆดังนี้

สามารถการเข้าสู่ระบบด้วยการ Login และมี Password
สามารถเพิ่ม/ลบ/แก้ไขสไลด์ในหน้าหลัก
สามารถเพิ่ม/ลบ/แก้ไขข่าวสาร
สามารถเพิ่ม/ลบ/แก้ไขบริการ
สามารถเพิ่ม/ลบ/แก้ไขอัลบั้มภาพ
สามารถเพิ่ม/ลบ/แก้ไขลิงค์ระบบสารสนเทศ
สามารถเพิ่ม/ลบ/แก้ไขคำถามที่พบบ่อย
สามารถเพิ่ม/ลบ/แก้ไขเกี่ยวกับเรา
เว็บไซต์แสดงผลรองรับขนาดหน้าจอแบบต่างๆ ได้ (Responsive)

โมดูลที่ 3 การเข้าร่วมทำกิจกรรมและสะสมแต้มของผู้สูงอายุ

ขอบเขตของระบบงาน

1.ระบบสามารถทำรายการดังต่อไปนี้

เพิ่ม/ลบ/แก้ไข กิจกรรม รายละเอียดกิจกรรมและคะแนนที่ให้แก่ผู้เข้าร่วม
แสดงรายละเอียดผู้เข้าร่วมกิจกรรม
รองรับการอ่านข้อมูลบัตรประชาชนแบบ Smart card

สามารถดึงข้อมูลหมายเลขบัตรประชาชนแบบ Smart card ได้และจัดเก็บลงในฐานข้อมูลได้
รองรับการเชื่อมต่อกับโมดูลอื่นๆด้วยหมายเลขบัตรประชาชน และมีความปลอดภัยในการ
ปกปิดข้อมูลส่วนบุคคล

2. การจัดการระบบ โดยผู้ดูแลระบบสามารถทำรายการต่างๆดังนี้
สามารถการเข้าสู่ระบบด้วยการ Login และมี Password
สามารถเพิ่ม/ลบ/แก้ไขกิจกรรม คະแนนสำหรับกิจกรรม
ระบบรองรับการแสดงผลขนาดหน้าจอแบบต่างๆ ได้ (Responsive)

โมดูลที่ 4 ติดตามความคืบหน้าโครงการ

ขอบเขตของระบบงาน

1. ระบบสามารถทำรายการดังต่อไปนี้
เพิ่ม/ลบ/แก้ไข โครงการ
บันทึกรายละเอียดโครงการ
บันทึกรายละเอียดความคืบหน้า
บันทึกการใช้จ่ายงบประมาณ
แสดงรายงานรายละเอียดโครงการ
รองรับการเชื่อมต่อกับโมดูลอื่นๆ หรือการส่งต่อข้อมูลไประบบอื่นๆ เช่น ระบบการสนับสนุน
การตัดสินใจสำหรับผู้บริหาร
2. การจัดการระบบ โดยผู้ดูแลระบบสามารถทำรายการต่างๆดังนี้
สามารถการเข้าสู่ระบบด้วยการ Login และมี Password
สามารถเพิ่ม/ลบ/แก้ไขโครงการ
สามารถเพิ่ม/ลบ/แก้ไขความคืบหน้าโครงการ
สามารถเพิ่ม/ลบ/แก้ไขรายการใช้จ่ายงบประมาณ
ระบบรองรับการแสดงผลขนาดหน้าจอแบบต่างๆ ได้ (Responsive)

ปัญหาและอุปสรรค

ในการเก็บความต้องการจากหน่วยงานต่างๆ พบว่าด้วยหน้าที่รับผิดชอบของหน่วยงานที่แตกต่างกัน ความต้องการก็แตกต่างกันไปด้วย เช่น โรงพยาบาลท่าศาลามีหน้าที่ต้องดูแลผู้สูงอายุทั้งอำเภอ ระบบสารสนเทศ ที่ต้องการเพื่อใช้เป็นเครื่องมือให้ในการดูแลผู้สูงอายุเดิมก็ไม่ตอบโจทย์ความต้องการทั้งหมด การให้ทีม ศูนย์บริการวิชาการเข้าไปพัฒนาเพิ่มเติมก็เป็นการเพิ่มงานบางส่วน เนื่องจากระบบสารสนเทศเดิมไม่เปิดให้มีการเชื่อมต่อข้อมูลโดยตรง และการเก็บข้อมูลต่างๆ ภาระจะไปอยู่ที่สม.ประจำหมู่บ้าน หลังจากได้หารือกับ นักวิชาการของรพ.สต.ได้ชี้ประเด็นให้เห็นถึงปัญหาที่แท้จริง เกิดจากนโยบายที่ไม่ได้มองจากผู้สูงอายุเป็น ศูนย์กลาง ดังนั้นการจะนำเครื่องมือสารสนเทศ เพื่อเป็นตัวขับเคลื่อนให้การดูแลผู้สูงอายุเป็นไปอย่างมีประสิทธิภาพแล้วจำเป็นต้องมีการปรับแผนในกิจกรรมที่ 2 อีกครั้งหนึ่ง

แนวทางแก้ไขและข้อเสนอแนะ

ขณะนี้อยู่ระหว่างหารือเพื่อปรับแผนการพัฒนาเครื่องมือที่เหมาะสมในการให้บริการโดยมุ่งเน้น ผู้สูงอายุเป็นศูนย์กลาง โดยงานต่างๆยังสามารถทำให้สำเร็จลุล่วงตามแผนที่วางไว้